

# Priročnik za servisiranje Dell™ Inspiron™ 1018


[Preden začnete](#)  
[Akumulator](#)  
[Tipkovnica](#)  
[Pogon trdega diska](#)  
[Sklop naslona za dlani](#)  
[Napajalna stikalna plošča](#)  
[Pomnilniški modul](#)  
[Zvočniki](#)  
[Srednji pokrov](#)  
[Zaslon](#)

[Modul kamere](#)  
[Plošča V/I](#)  
[Brezžična kartica Mini-Card](#)  
[Plošča luči statusa](#)  
[Podporni nosilci](#)  
[Priključek za napajalnik](#)  
[Sistemska plošča](#)  
[Gumbasta baterija](#)  
[Posodobitev BIOS-a](#)

---

## Opombe, previdnostni ukrepi in opozorila

 **OPOMBA:** OPOMBA označuje pomembne informacije, ki vam pomagajo bolje izkoristiti računalnik.

 **POZOR:** PREVIDNOSTNI UKREP označuje možnost poškodb strojne opreme ali izgube podatkov, če ne upoštevate navodil.

 **OPOZORILO:** OPOZORILO označuje možnost poškodb lastnine, telesnih poškodb ali smrti.

---

Informacije v tem dokumentu se lahko spremenijo brez predhodnega obvestila.  
© 2010 Dell Inc. Vse pravice pridržane.

Vsakrno razmnoževanje tega gradiva brez pisnega dovoljenja družbe Dell Inc. je strogo prepovedano.

Blagovne znamke, navedene v tem besedilu: *Dell*, logotip *DELL* in *Inspiron* so blagovne znamke družbe Dell Inc.; *Bluetooth* je registrirana blagovna znamka v lasti družbe Bluetooth SIG, Inc. in jo družba Dell uporablja v skladu z licenco; *Microsoft*, *Windows* in logotip *Windows* gumba Start so bodisi blagovne znamke ali registrirane blagovne znamke družbe Microsoft Corporation v Združenih državah in/ali drugih državah.

V tem dokumentu se lahko uporabljajo tudi druge blagovne znamke in imena, ki se nanaajo na osebe, katerih last so blagovne znamke ali imena, oziroma na njihove izdelke. Dell Inc. se odreka vseh lastniških interesov do blagovnih znamk in imen podjetij, ki niso njegova last.

Regulativni model: serija P09T  
Regulativna vrsta: P09T001

Julij 2010                      Raz. A00

[Nazaj na vsebino](#)

## Akumulator

### Priročnik za servisiranje Dell™ Inspiron™ 1018

- [Odstranitev baterije](#)
- [Ponovna namestitev baterije](#)

- ⚠ OPOZORILO:** Preden pričnete z delom v notranjosti računalnika, preberite varnostne informacije, ki so priložene računalniku. Za dodatne informacije o varnem delu obiščite domačo stran za skladnost s predpisi na naslovu [www.dell.com/regulatory\\_compliance](http://www.dell.com/regulatory_compliance).
- ⚠ POZOR:** Elektrostatično razelektritev preprečite tako, da se ozemljite s trakom za ozemljitev ali da se občasno dotaknete nepobarvane kovinske površine (na primer priključka na računalniku).
- ⚠ POZOR:** Popravila na računalniku lahko izvaja le pooblaščen serviser. **Škode zaradi servisiranja, ki ga Dell™ ni pooblastil, garancija ne krije.**
- ⚠ POZOR:** Uporabljajte samo akumulator, ki je izdelan za ta računalnik Dell, da ne poškodujete računalnika. Ne uporabljajte akumulatorjev, ki so izdelani za druge računalnike Dell.

## Odstranitev akumulatorja

1. Sledite navodilom v razdelku [Preden začnete](#).
2. Obrnite računalnik.
3. Potisnite zaklepa za sprostitev akumulatorja v odklenjeni položaj.
4. Dvignite akumulator iz ležišča za akumulator.



|   |            |   |  |
|---|------------|---|--|
| 1 | akumulator | 2 | zaklepa za sprostitev akumulatorja (2) |
|---|------------|---|--|

## Ponovna namestitev akumulatorja

- ⚠ POZOR:** Uporabljajte samo akumulator, ki je izdelan za ta računalnik Dell, da ne poškodujete računalnika.

1. Sledite navodilom v razdelku [Preden začnete](#).
2. Poravnajte zatiče na akumulatorju z režami na vtoru za akumulator ter nežno pritisnite akumulator, da sede na mesto.

[Nazaj na vsebino](#)



[Nazaj na vsebino](#)

## Preden začnete

### Priročnik za servisiranje Dell™ Inspiron™ 1018

- [Priporočena orodja](#)
- [Izklop računalnika](#)
- [Preden začnete z delom znotraj računalnika](#)

Ta navodila za uporabo vključujejo postopke za odstranitev in ponovno namestitvev komponent v računalnik. Če ni označeno drugače, postopki predpostavljajo, da veljajo naslednji pogoji:

1. Opravili ste korake v razdelkih [Izklop računalnika](#) in [Preden začnete z delom znotraj računalnika](#).
1. Prebrali ste varnostna navodila, priložena računalniku.
1. Komponento lahko ponovno namestite ali - če ste jo kupili posebej - namestite tako, da postopek odstranjevanja opravite v obratnem vrstnem redu.

---


## Priporočena orodja


Za postopke, navedene v tem dokumentu, boste potrebovali ta orodja:

1. mali ploščati izvijač,
1. izvijač Philips,
1. plastično pero,
1. Program za posodobitev Flash BIOS na spletnem mestu [support.dell.com](http://support.dell.com)

---

## Izklop računalnika


 **POZOR:** Preden izklopite računalnik, shranite in zaprite vse odprte datoteke ter zaprite vse odprte programe, da preprečite izgubo podatkov.


1. Shranite in zaprite vse odprte datoteke in zaprite vse odprte programe.
2. Za zaustavitev operacijskega sistema, kliknite **Start**  in nato kliknite **Shut Down** (Zaustavi).
3. Preverite, ali je računalnik izklopljen. Če se računalnik ni samodejno izklopil pri zaustavitvi operacijskega sistema, pritisnite in zadržite gumb za vklop, dokler se računalnik ne izklopi.


---

## Predn začnete z delom znotraj računalnika


Upoštevajte ta varnostna navodila, da zaščitite računalnik pred morebitnimi poškodbami in pomagate zagotoviti lastno varnost.


 **OPOZORILO:** Preden pričnete z delom v notranjosti računalnika, preberite varnostne informacije, ki so priložene računalniku. Za dodatne informacije o varnem delu obiščite domačo stran za skladnost s predpisi na naslovu [www.dell.com/regulatory\\_compliance](http://www.dell.com/regulatory_compliance).

 **POZOR:** Elektrostatično razelektritev preprečite tako, da se ozemljite s trakom za ozemljitev ali da se občasno dotaknete nepobarvane kovinske površine (na primer priključka na računalniku).

 **POZOR:** Z vsemi deli računalnika in razširitvenimi karticami ravajte previdno. Ne dotikajte se delov ali stikov na kartici. Kartico prijemajte samo na robovih ali za kovinski nosilec. Komponento, kot je procesor, držite na robovih in za nožice.

 **POZOR:** Popravila na računalniku lahko izvaja le pooblaščen serviser. **Škode zaradi servisiranja, ki ga Dell™ ni pooblastil, garancija ne krije.**


 **POZOR:** Ko odklopite kabel, ne vlecite kabla samega, temveč priključek na njem ali pritrdilno zanko. Nekateri kablji imajo priključek z zaklopnimi jezički; če izklapljate tak kabel, pritisnite na zaklopni jeziček, preden izklopite kabel. Ko izvlečete priključek, poskrbite, da bo poravnana, da se njegovi stiki ne poškodujejo ali zvijejo. Tudi preden priključite kabel, poskrbite, da bodo priključki na obeh straneh pravilno obrnjeni in poravnani.

 **POZOR:** Preden začnete z delom znotraj računalnika, izvedite naslednje korake, da se izognete poškodovanju računalnika.

1. Delovna površina mora biti ravna in čista, da preprečite nastanek prask na pokrovu računalnika.
2. Izklopite računalnik (glejte [Izklop računalnika](#)) in vse nanj priključene naprave.

 **POZOR:** Če želite odklopiti omrežni kabel, najprej odklopite kabel z računalnika in nato še z omrežne naprave.

3. Odklopite vse telefonske ali omrežne kable z računalnika.
4. Pritisnite in izvrtite vse nameščene kartice iz bralnika pomnilniških kartic.
5. Odklopite vaš računalnik in vse priključene naprave z električnih vtičnic.
6. Vse priklopljene naprave odklopite z računalnika.

 **POZOR:** Pred posegom v notranjost računalnika odstranite glavni akumulator (glejte [Odstranitev akumulatorja](#)), da preprečite poškodbe sistemske plošče.

7. Odstranite akumulator (glejte [Odstranitev akumulatorja](#)).
8. Obrnite računalnik tako, da je zgornja stran obrnjena navzgor, odprite zaslon in pritisnite gumb za vklop/izklop, da ozemljite sistemsko ploščo.

---

[Nazaj na vsebino](#)

[Nazaj na vsebino](#)

## Posodobitev BIOS-a

### Priročnik za servisiranje Dell™ Inspiron™ 1018

Če je na voljo posodobitev ali ko menjate sistemsko ploščo, je BIOS morda treba posodobiti. Če želite posodobiti BIOS:

1. Vključite računalnik.
2. Obiščite spletno mesto [support.dell.com/support/downloads](http://support.dell.com/support/downloads).
3. Poiščite datoteko za posodobitev BIOS-a v računalniku.


 **OPOMBA:** Servisna številka računalnika je na nalepki na spodnji strani računalnika.

Če imate servisno številko računalnika:

- a. Kliknite **Enter a Service Tag** (Vnos servisne številke).
- b. Vnesite servisno številko računalnika v polje **Enter a service tag:** (Vnos servisne številke:), kliknite **Go** (Pojdi), in pojdite na [Korak 4](#).

Če nimate servisne številke računalnika:

- a. Kliknite **Select Model** (Izbira modela).
- b. Izberite vrsto izdelka na seznamu **Select Your Product Family** (Izbira družine izdelka).
- c. Izberite blagovno znamko izdelka na seznamu **Select Your Product Line** (Izbira vrste izdelka).
- d. Izberite številko modela izdelka na seznamu **Select Your Product Model** (Izbira modela izdelka).

 **OPOMBA:** Če ste izbrali drugačen model in želite začeti znova, kliknite **Start Over** (Začni znova) na zgornji desni strani menija.

- e. Kliknite **Confirm** (Potrdi).
4. Na zaslonu se prikaže seznam rezultatov. Kliknite **BIOS**.
  5. Kliknite **Download Now** (Prenesi zdaj), če želite prenesti najnovejšo datoteko BIOS-a. Prikaže se okno **File Download** (Prenos datoteke).
  6. Kliknite **Save** (Shrani), da shranite datoteko na namizje. Datoteka se prenese na namizje.
  7. Kliknite **Close** (Zapri), če se prikaže okno **Download Complete** (Prenos je končan). Na namizju se prikaže ikona datoteke in se imenuje enako kot prenesena datoteka za posodobitev BIOS-a.
  8. Dvokliknite ikono datoteke na namizju in sledite navodilom na zaslonu.

---

[Nazaj na vsebino](#)

[Nazaj na vsebino](#)

## Modul kamere

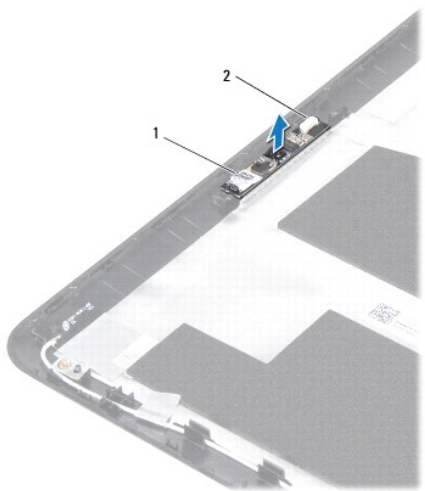
Priročnik za servisiranje Dell™ Inspiron™ 1018

- [Odstranjevanje modula kamere](#)
- [Ponovna namestitvev modula kamere](#)

- ⚠ OPOZORILO:** Preden pričnete z delom v notranjosti računalnika, preberite varnostne informacije, ki so priložene računalniku. Za dodatne informacije o varnem delu obiščite domačo stran za skladnost s predpisi na naslovu [www.dell.com/regulatory\\_compliance](http://www.dell.com/regulatory_compliance).
- ⚠ POZOR:** Elektrostatično razelektritev preprečite tako, da se ozemljite s trakom za ozemljitev ali da se občasno dotaknete nepobarvane kovinske površine (na primer priključka na računalniku).
- ⚠ POZOR:** Popravila na računalniku lahko izvaja le pooblaščen serviser. **Škode zaradi servisiranja, ki ga Dell™ ni pooblastil, garancija ne krije.**
- ⚠ POZOR:** Pred posegom v notranjost računalnika odstranite glavni akumulator (glejte [Odstranitev baterije](#)), da preprečite poškodbe sistemske plošče.


## Odstranjevanje modula kamere

1. Sledite navodilom v razdelku [Preden začnete](#).
2. Odstranite akumulator (glejte [Odstranitev akumulatorja](#)).
3. Odstranite tipkovnico (glejte [Odstranitev tipkovnice](#)).
4. Odstranite sklop nosilca trdega diska (sledite navodilom od [korak 4](#) do [korak 6](#) v [Odstranjevanje trdega diska](#)).
5. Odstranite sklop naslona za dlani (glejte [Odstranitev sklopa naslona za dlani](#)).
6. Odstranite pomnilniški modul (glejte [Odstranjevanje pomnilniškega modula](#)).
7. Odstranite srednji pokrov (glejte [Odstranitev srednjega pokrova](#)).
8. Odstranite sklop zaslona (glejte [Odstranjevanje sklopa zaslona](#)).
9. Odstranite okvir zaslona (glejte [Odstranjevanje okvira zaslona](#)).
10. Odstranite zaslonsko ploščo (glejte [Odstranitev ekrana](#)).
11. Nežno odstranite modul kamere pritrjen na pokrov zaslona.



## Ponovna namestitev modula kamere

1. Sledite navodilom v razdelku [Preden začnete](#).
2. Z vodiloma za poravnavo postavite modul kamere na pokrov zaslona.
3. Ponovno namestite zaslonsko ploščo (glejte [Ponovna namestitev zaslonske plošče](#)).
4. Ponovno namestite okvir zaslona (glejte [Ponovna namestitev okvirja zaslona](#)).
5. Ponovno namestite sklop zaslona (glejte [Zamenjava sklopa ekrana](#)).
6. Ponovno namestite srednji pokrov (glejte [Ponovna namestitev srednjega pokrova](#)).
7. Ponovno namestite pomnilniški modul (glejte [Ponovna namestitev pomnilniškega modula](#)).
8. Namestite nazaj sklop naslona za dlani (oglejte si [Namestitev sklopa naslona za dlani](#)).
9. Ponovno namestite sklop nosilca trdega diska (sledite navodilom od [korak 5](#) do [korak 7](#) v [Zamenjava trdega diska](#)).
10. Ponovno namestite tipkovnico (glejte [Zamenjava tipkovnice](#)).
11. Ponovno namestite akumulator (glejte [Ponovna namestitev akumulatorja](#)).

 **POZOR:** Preden vklopite računalnik, ponovno namestite vse vijake in preverite, ali v notranjosti računalnika ni neuporabljenih vijakov. V nasprotnem primeru lahko poškodujete računalnik.

---

[Nazaj na vsebino](#)



[Nazaj na vsebino](#)

## Gumbasta baterija

Priročnik za servisiranje Dell™ Inspiron™ 1018

- [Odstranitev gumbne baterije](#)
- [Ponovna namestitvev gumbne baterije](#)

- ⚠ OPOZORILO:** Preden pričnete z delom v notranjosti računalnika, preberite varnostne informacije, ki so priložene računalniku. Za dodatne informacije o varnem delu obiščite domačo stran za skladnost s predpisi na naslovu [www.dell.com/regulatory\\_compliance](http://www.dell.com/regulatory_compliance).
- ⚠ POZOR:** Elektrostatično razelektritev preprečite tako, da se ozemljite s trakom za ozemljitev ali da se občasno dotaknete nepobarvane kovinske površine (na primer priključka na računalniku).
- ⚠ POZOR:** Popravila na računalniku lahko izvaja le pooblaščen serviser. **Škode zaradi servisiranja, ki ga Dell™ ni pooblastil, garancija ne krije.**
- ⚠ POZOR:** Pred posegom v notranjost računalnika odstranite glavni akumulator (glejte [Odstranitev baterije](#)), da preprečite poškodbe sistemske plošče.

### Odstranitev gumbne baterije

1. Sledite navodilom v razdelku [Preden začnete](#).
2. Odstranite akumulator (glejte [Odstranitev baterije](#)).
3. Odstranite sistemsko ploščo (glejte [Odstranitev sistemske plošče](#)).
4. Obrnite sistemsko ploščo.
5. S plastično konico dvignite gumbno baterijo iz ležišča na ohišju računalnika.



|   |                |   |                 |
|---|----------------|---|-----------------|
| 1 | plastično pero | 2 | gumbna baterija |
|---|----------------|---|-----------------|

### Ponovna namestitvev gumbne baterije

1. Sledite navodilom v razdelku [Preden začnete](#).
2. S pozitivno stranjo navzgor potisnite gumbno baterijo v ležišče na sistemski plošči.
3. Ponovno namestite sistemsko ploščo (glejte [Ponovna namestitvev sistemske plošče](#)).
4. Ponovno namestite akumulator (glejte [Ponovna namestitvev baterije](#)).

- ⚠ POZOR:** Preden vklopite računalnik, ponovno namestite vse vijake in preverite, ali v notranjosti računalnika ni neuporabljenih vijakov. V nasprotnem primeru lahko poškodujete računalnik.

[Nazaj na vsebino](#)



[Nazaj na vsebino](#)

## Priključek za napajalnik

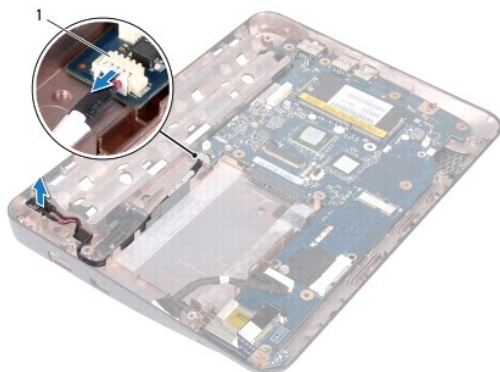
Priročnik za servisiranje Dell™ Inspiron™ 1018

- [Odstranjevanje priključka za napajalnik](#)
- [Ponovna namestitvev priključka napajalnika](#)

- ⚠ OPOZORILO:** Preden pričnete z delom v notranjosti računalnika, preberite varnostne informacije, ki so priložene računalniku. Za dodatne informacije o varnem delu obiščite domačo stran za skladnost s predpisi na naslovu [www.dell.com/regulatory\\_compliance](http://www.dell.com/regulatory_compliance).
- ⚠ POZOR:** Elektrostatično razelektritev preprečite tako, da se ozemljite s trakom za ozemljitev ali da se občasno dotaknete nepobarvane kovinske površine (na primer priključka na računalniku).
- ⚠ POZOR:** Popravila na računalniku lahko izvaja le pooblaščen serviser. **Škode zaradi servisiranja, ki ga Dell™ ni pooblastil, garancija ne krije.**
- ⚠ POZOR:** Pred posegom v notranjost računalnika odstranite glavni akumulator (glejte [Odstranitev akumulatorja](#)), da preprečite poškodbe sistemske plošče.


## Odstranjevanje priključka za napajalnik

1. Sledite navodilom v razdelku [Preden začnete](#).
2. Odstranite akumulator (glejte [Odstranitev akumulatorja](#)).
3. Odstranite tipkovnico (glejte [Odstranitev tipkovnice](#)).
4. Odstranite sklop trdega diska (sledite navodilom od [korak 4](#) do [korak 6](#) v [Odstranjevanje trdega diska](#)).
5. Odstranite sklop naslona za dlani (glejte [Odstranitev sklopa naslona za dlani](#)).
6. Odstranite pomnilniški modul (glejte [Odstranjevanje pomnilniškega modula](#)).
7. Odstranite kartico Mini-Card (glejte [Odstranjevanje kartice Mini-Card](#)).
8. Odstranite srednji pokrov (glejte [Odstranitev srednjega pokrova](#)).
9. Odstranite sklop zaslona (glejte [Odstranjevanje sklopa zaslona](#)).
10. Odstranite podporne nosilce (glejte [Odstranjevanje podpornih nosilcev](#)).
11. Odstranite ploščo V/I (glejte [Odstranjevanje plošče V/I](#)).
12. Zabeležite pot napeljanega kabla AC napajalnika in kabel odstranite iz vodila.
13. Dvignite kabel priključka iz ohišja računalnika.



## Ponovna namestitev priključka napajalnika

1. Sledite navodilom v razdelku [Preden začnete](#).
2. Priključek napajalnika namestite v ohišje računalnika.
3. Kabel napajalnega priključka napeljite v vodilo in ga povežite v priključek na sistemski plošči.
4. Znova namestite ploščo V/I (glejte [Ponovna namestitev plošče V/I](#)).
5. Ponovno namestite podporne nosilce (glejte [Zamenjava podpornih nosilcev](#)).
6. Ponovno namestite sklop zaslona (glejte [Zamenjava sklopa ekrana](#)).
7. Ponovno namestite srednji pokrov (glejte [Ponovna namestitev srednjega pokrova](#)).
8. Znova namestite kartico Mini-Card (glejte [Ponovna namestitev kartice Mini-Card](#)).
9. Ponovno namestite pomnilniški modul (glejte [Ponovna namestitev pomnilniškega modula](#)).
10. Namestite nazaj sklop naslona za dlani (oglejte si [Namestitev sklopa naslona za dlani](#)).
11. Ponovno namestite sklop trdega diska (sledite navodilom od [korak 5](#) do [korak 7](#) v [Zamenjava trdega diska](#)).
12. Ponovno namestite tipkovnico (glejte [Zamenjava tipkovnice](#)).
13. Ponovno namestite akumulator (glejte [Ponovna namestitev akumulatorja](#)).

 **POZOR:** Preden vklopite računalnik, ponovno namestite vse vijake in preverite, ali v notranjosti računalnika ni neuporabljenih vijakov. V nasprotnem primeru lahko poškodujete računalnik.

---

[Nazaj na vsebino](#)

[Nazaj na vsebino](#)

## Zaslon

### Priročnik za servisiranje Dell™ Inspiron™ 1018

- [Sklop zaslona](#)
- [Okvir zaslona](#)
- [Zaslonska plošča](#)
- [Kabel zaslona](#)
- [Nosilca zaslona](#)

- ⚠ OPOZORILO:** Preden pričnete z delom v notranjosti računalnika, preberite varnostne informacije, ki so priložene računalniku. Za dodatne informacije o varnem delu obiščite domačo stran za skladnost s predpisi na naslovu [www.dell.com/regulatory\\_compliance](http://www.dell.com/regulatory_compliance).
- ⚠ POZOR:** Elektrostatično razelektritev preprečite tako, da se ozemljite s trakom za ozemljitev ali da se občasno dotaknete nepobarvane kovinske površine (na primer priključka na računalniku).
- ⚠ POZOR:** Popravila na računalniku lahko izvaja le pooblaščen serviser. **Škode zaradi servisiranja, ki ga Dell™ ni pooblastil, garancija ne krije.**
- ⚠ POZOR:** Pred posegom v notranjost računalnika odstranite glavni akumulator (glejte [Odstranitev akumulatorja](#)), da preprečite poškodbe sistemske plošče.
- 

## Sklop zaslona

### Odstranjevanje sklopa zaslona

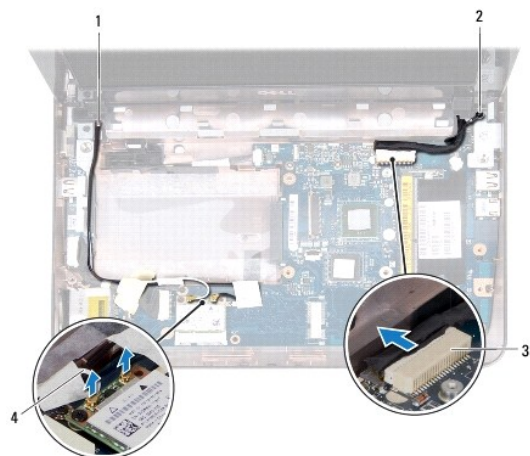
1. Sledite navodilom v razdelku [Preden začnete](#).
2. Odstranite akumulator (glejte [Odstranitev akumulatorja](#)).
3. Odstranite tipkovnico (glejte [Odstranitev tipkovnice](#)).
4. Odstranite sklop trdega diska (sledite navodilom od [korak 4](#) do [korak 6](#) v [Odstranjevanje trdega diska](#)).
5. Odstranite sklop naslona za dlani (glejte [Odstranitev sklopa naslona za dlani](#)).
6. Odstranite pomnilniški modul (glejte [Odstranjevanje pomnilniškega modula](#)).
7. Odstranite srednji pokrov (glejte [Odstranitev srednjega pokrova](#)).
8. Odstranite vijak, ki pritrdjuje sklop zaslona na osnovo računalnika.



1 vijak

△ **POZOR:** Pri odpiranju zaslona bodite izjemno previdni, da preprečite poškodbo sklopa zaslona.

9. Povsem odprite zaslon.
10. Odklopite antenska kabla s kartice Mini-Card.
11. Zabeležite napeljavo kablov antene za kartice Mini-Card in jih odstranite iz usmerjevalnih vodil na računalniku.
12. Odklopite kabel zaslona iz priključka na sistemski plošči.



|   |                                    |   |                                     |
|---|------------------------------------|---|-------------------------------------|
| 1 | usmerjanje kabla kartice Mini-Card | 2 | ozemljitveni vijak za kabel zaslona |
| 3 | priključek kabla zaslona           | 4 | antenska kabla (2)                  |

13. Odstranite vijaka, ki pritrjujeta sklop zaslona na osnovo računalnika.
14. Dvignite sklop ekrana z računalnika.



1 Vijaka (2)

## Zamenjava sklopa ekrana

1. Sledite navodilom v razdelku [Preden začnete](#).
2. Postavite sklop zaslona na položaj in ponovno namestite vijak, s katerimi je sklop pritrjen na osnovo računalnika.
3. Postavite ozemljitveni kabel zaslona preko luknje vijaka in ponovno namestite ozemljitveni vijak kabla zaslona.
4. Priključite kabel zaslona na priključek na sistemski plošči.
5. Antenska kabla za kartice Mini-Card napeljite prek vodil na ohišju računalnika.
6. Priklopite antenska kabla na kartico Mini-Card (glejte [Ponovna namestitev kartice Mini-Card](#)).
7. Zaprite zaslon in ponovno namestite vijak, s katerimi je sklop pritrjen na osnovo računalnika.
8. Ponovno namestite srednji pokrov (glejte [Ponovna namestitev srednjega pokrova](#)).
9. Ponovno namestite pomnilniški modul (glejte [Ponovna namestitev pomnilniškega modula](#)).
10. Namestite nazaj sklop naslona za dlani (oglejte si [Namestitev sklopa naslona za dlani](#)).
11. Ponovno namestite sklop trdega diska (sledite navodilom od [korak 5](#) do [korak 7](#) v [Zamenjava trdega diska](#)).
12. Ponovno namestite tipkovnico (glejte [Zamenjava tipkovnice](#)).
13. Ponovno namestite akumulator (glejte [Ponovna namestitev akumulatorja](#)).

**⚠ POZOR:** Preden vklopite računalnik, ponovno namestite vse vijake in preverite, ali v notranjosti računalnika ni neuporabljenih vijakov. V nasprotnem primeru lahko poškodujete računalnik.

## Okvir zaslona

### Odstranjevanje okvirja zaslona

△ **POZOR:** Okvir zaslona je izjemno krhek. Pri odstranjevanju bodite previdni, da ga ne poškodujete.

1. Sledite navodilom v razdelku [Preden začnete](#).
2. Odstranite sklop zaslona (glejte [Odstranjevanje sklopa zaslona](#)).
3. Ponovno namestite gumijasti podložki, ki pokrivata vijaka okvirja zaslona.
4. Odstranite vijaka, s katerima je okvir zaslona pritrjen na sklop zaslona.



|   |               |   |                        |
|---|---------------|---|------------------------|
| 1 | Vijaka (2)    | 2 | gumijasti podložki (2) |
| 3 | okvir zaslona |   |                        |

5. S prsti pazljivo privzdignite notranji rob okvirja zaslona.
6. Dvignite okvir zaslona s sklopa zaslona.

## Ponovna namestitev okvirja zaslona

1. Sledite navodilom v razdelku [Preden začnete](#).
2. Poravnajte okvir zaslona s ploščo zaslona in ga nežno potisnite, da se zaskoči.
3. Ponovno namestite vijaka, s katerima je okvir zaslona pritrjen na hrbtni pokrov zaslona.
4. Ponovno namestite gumijasti podložki, ki pokrivata vijaka okvirja zaslona.
5. Ponovno namestite sklop zaslona (glejte [Zamenjava sklopa ekrana](#)).

△ **POZOR:** Preden vklopite računalnik, ponovno namestite vse vijake in preverite, ali v notranjosti računalnika ni neuporabljenih vijakov. V nasprotnem primeru lahko poškodujete računalnik.

---

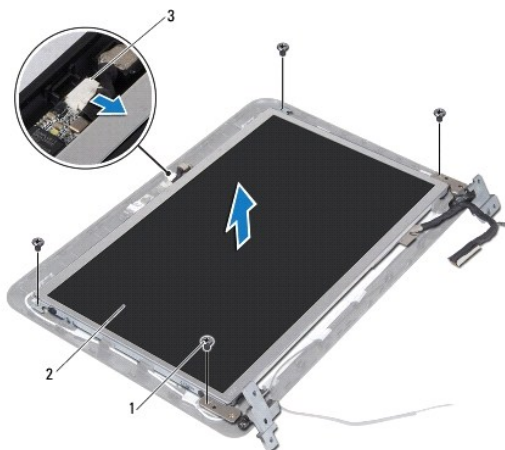
## Zaslonska plošča

### Odstranitev ekrana

1. Sledite navodilom v razdelku [Preden začnete](#).



2. Odstranite sklop zaslona (glejte [Odstranjevanje sklopa zaslona](#)).
3. Odstranite okvir zaslona (glejte [Odstranjevanje okvirja zaslona](#)).
4. Odklopite kabel kamere s priključka na modulu kamere.
5. Odstranite štiri vijake, s katerimi je zaslonška plošča pritrjena na hrbtni pokrov zaslona.
6. Dvignite zaslonško ploščo s hrbtnege pokrova zaslona.



|   |                         |   |                  |
|---|-------------------------|---|------------------|
| 1 | vijaki (4)              | 2 | zaslonška plošča |
| 3 | priključek kabla kamere |   |                  |

## Ponovna namestitvev zaslonške plošče

1. Sledite navodilom v razdelku [Preden začnete](#).
2. Postavite nosilca zaslonške plošče na hrbtni pokrov zaslona.
3. Priklopite kabel kamere na priključek za modul kamere.
4. Odstranite štiri vijake, s katerimi je zaslonška plošča pritrjena na hrbtni pokrov zaslona.
5. Ponovno namestite okvir zaslona (glejte [Ponovna namestitvev okvirja zaslona](#)).
6. Ponovno namestite sklop zaslona (glejte [Zamenjava sklopa ekrana](#)).

**⚠ POZOR:** Preden vklopite računalnik, ponovno namestite vse vijake in preverite, ali v notranjosti računalnika ni neuporabljenih vijakov. V nasprotnem primeru lahko poškodujete računalnik.

## Kabel zaslona

### Odstranjevanje kabla zaslona

1. Sledite navodilom v razdelku [Preden začnete](#).
2. Odstranite sklop zaslona (glejte [Odstranjevanje sklopa zaslona](#)).

3. Odstranite okvir zaslona (glejte [Odstranjevanje okvirja zaslona](#)).
4. Odstranite zaslonsko ploščo (glejte [Odstranitev ekrana](#)).
5. Obrnite ploščo zaslona in jo položite na čisto površino.
6. Povlecite pritrdilno zanko za odklop kabla zaslona s priključka na zaslonski plošči.



|   |                          |   |         |
|---|--------------------------|---|---------|
| 1 | kabel zaslona            | 2 | jeziček |
| 3 | priključek kabla zaslona |   |         |

7. Nežno odstranite kabel zaslona s plošče zaslona.

## Ponovna namestitvev kabla zaslona

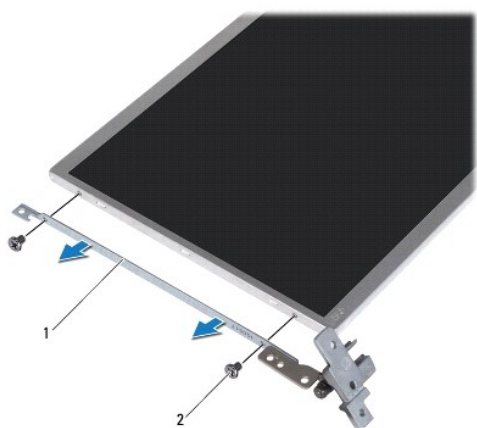
1. Sledite navodilom v razdelku [Preden začnete](#).
2. Pritrdite kabel zaslona ob robu zaslonske plošče.
3. Priklopite kabel zaslona na priključek kabla na zaslonski plošči.
4. Ponovno namestite zaslonsko ploščo (glejte [Ponovna namestitvev zaslonske plošče](#)).
5. Ponovno namestite okvir zaslona (glejte [Ponovna namestitvev okvirja zaslona](#)).
6. Ponovno namestite sklop zaslona ([Zamenjava sklopa ekrana](#)).

**⚠ POZOR:** Preden vklopite računalnik, ponovno namestite vse vijake in preverite, ali v notranjosti računalnika ni neuporabljenih vijakov. V nasprotnem primeru lahko poškodujete računalnik.

## Nosilca zaslona

## Odstranjevanje nosilcev zaslona

1. Sledite navodilom v razdelku [Preden začnete](#).
2. Odstranite sklop zaslona (glejte [Odstranjevanje sklopa zaslona](#)).
3. Odstranite okvir zaslona (glejte [Odstranjevanje okvirja zaslona](#)).
4. Odstranite zaslonsko ploščo (glejte [Odstranitev ekrana](#)).
5. Odstranite štiri vijake (dva na vsaki strani), ki pritrdjujejo nosilce plošče zaslona na ploščo.
6. Dvignite nosilce plošče zaslona s plošče zaslona.



|   |                            |   |            |
|---|----------------------------|---|------------|
| 1 | nosilca plošče zaslona (2) | 2 | vijaki (4) |
|---|----------------------------|---|------------|

## Ponovna namestitev nosilcev zaslona

1. Sledite navodilom v razdelku [Preden začnete](#).
2. Postavite nosilce plošče zaslona na položaj.
3. Znova namestite štiri vijake (dva na vsaki strani), ki pritrdjujejo nosilce plošče zaslona na ploščo.
4. Ponovno namestite zaslonsko ploščo (glejte [Ponovna namestitev zaslonske plošče](#)).
5. Ponovno namestite okvir zaslona (glejte [Ponovna namestitev okvirja zaslona](#)).
6. Ponovno namestite sklop zaslona (glejte [Zamenjava sklopa ekrana](#)).

**⚠ POZOR:** Preden vklopite računalnik, ponovno namestite vse vijake in preverite, ali v notranjosti računalnika ni neuporabljenih vijakov. V nasprotnem primeru lahko poškodujete računalnik.

[Nazaj na vsebino](#)

[Nazaj na vsebino](#)

## Pogon trdega diska

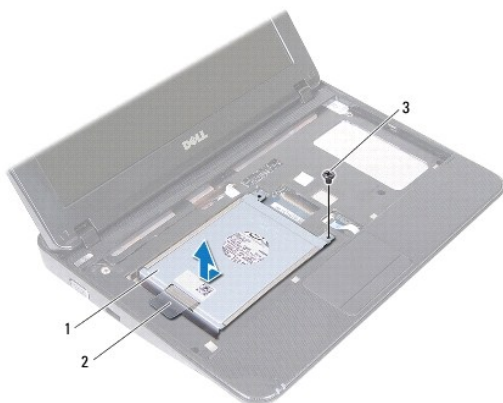
Priročnik za servisiranje Dell™ Inspiron™ 1018

- [Odstranjevanje trdega diska](#)
- [Zamenjava trdega diska](#)

- ⚠ **OPOZORILO:** Preden pričnete z delom v notranjosti računalnika, preberite varnostne informacije, ki so priložene računalniku. Za dodatne informacije o varnem delu obiščite domačo stran za skladnost s predpisi na naslovu [www.dell.com/regulatory\\_compliance](http://www.dell.com/regulatory_compliance).
- ⚠ **OPOZORILO:** Če odstranite trdi disk iz računalnika, ko je pogon vroč, se ne dotikajte kovinskega ohišja trdega diska.
- ⚠ **POZOR:** Elektrostatično razelektritev preprečite tako, da se ozemljite s trakom za ozemljitev ali da se občasno dotaknete nepobarvane kovinske površine (na primer priključka na računalniku).
- ⚠ **POZOR:** Pred posegom v notranjost računalnika odstranite glavni akumulator (glejte [Odstranitev akumulatorja](#)), da preprečite poškodbe sistemske plošče.
- ⚠ **POZOR:** Pred odstranjevanjem sklopa trdega diska izklopite računalnik (glejte [Izklop računalnika](#)), da preprečite izgubo podatkov. Če je računalnik vklopljen ali v stanju pripravljenosti, ne odstranjajte trdega diska.
- ⚠ **POZOR:** Trdi diski so zelo krhki. Pri ravnanju s trdim diskom bodite pazljivi.
- ⚠ **POZOR:** Popravila na računalniku lahko izvaja le pooblaščen serviser. **Škode zaradi servisiranja, ki ga Dell™ ni pooblastil, garancija ne krije.**
- 🔧 **OPOMBA:** Dell ne jamči za združljivost in ne nudi podpore za trde diske drugih proizvajalcev.
- 🔧 **OPOMBA:** Če nameščate trdi disk drugega proizvajalca, morate na nov trdi disk namestiti operacijski sistem, gonilnike in pripomočke.

## Odstranjevanje trdega diska

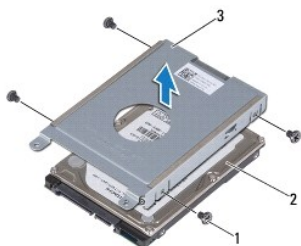
1. Sledite navodilom v razdelku [Preden začnete](#).
2. Odstranite akumulator (glejte [Odstranitev akumulatorja](#)).
3. Odstranite tipkovnico (glejte [Odstranitev tipkovnice](#)).
4. Odstranite vijak, s katerim je sklop trdega diska pritrjen na sistemsko ploščo.
5. Z jezičkom potisnite sklop trdega diska na stran, da ga odklopite s priključka na sistemski plošči.
6. Sklop trdega diska dvignite iz ohišja računalnika.



|   |                    |   |         |
|---|--------------------|---|---------|
| 1 | sklop trdega diska | 2 | jeziček |
|---|--------------------|---|---------|

3 vijak

7. Odstranite štiri vijake, s katerimi je ležišče trdega diska pritrjeno na trdi disk.
8. Odstranite nosilec trdega diska s trdega diska.



|   |                      |   |           |
|---|----------------------|---|-----------|
| 1 | vijaki (4)           | 2 | trdi disk |
| 3 | nosilec trdega diska |   |           |

---

## Zamenjava trdega diska

1. Sledite navodilom v razdelku [Preden začnete](#).
2. Odstranite novi trdi disk iz embalaže.  
Shranite originalno embalažo za shranjevanje ali pošiljanje trdega diska.
3. Trdi disk postavite v ležišče trdega diska.
4. Privijte štiri vijake, s katerimi je ležišče trdega diska pritrjeno na trdi disk.
5. Sklop trdega diska namestite v ohišje računalnika.
6. Sklop trdega diska potisnite v priključek na sistemski plošči z jezičkom.
7. Ponovno namestite vijak, s katerim je sklop trdega diska pritrjen na sistemsko ploščo.
8. Ponovno namestite tipkovnico (glejte [Zamenjava tipkovnice](#)).
9. Ponovno namestite akumulator (glejte [Ponovna namestitev akumulatorja](#)).

**⚠ POZOR:** Preden vklopite računalnik, ponovno namestite vse vijake in preverite, ali v notranjosti računalnika ni neuporabljenih vijakov. V nasprotnem primeru lahko poškodujete računalnik.

---

[Nazaj na vsebino](#)

[Nazaj na vsebino](#)

## Srednji pokrov

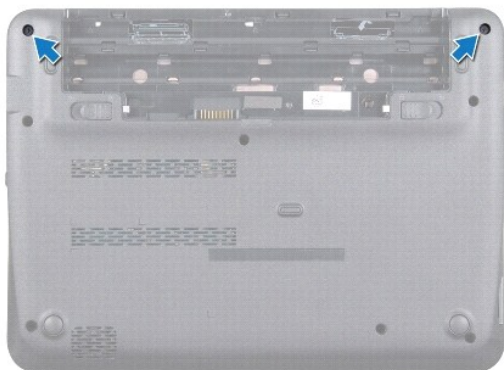
Priročnik za servisiranje Dell™ Inspiron™ 1018

- [Odstranitev srednjega pokrova](#)
- [Ponovna namestitvev srednjega pokrova](#)

- ⚠ **OPOZORILO:** Preden pričnete z delom v notranjosti računalnika, preberite varnostne informacije, ki so priložene računalniku. Za dodatne informacije o varnem delu obiščite domačo stran za skladnost s predpisi na naslovu [www.dell.com/regulatory\\_compliance](http://www.dell.com/regulatory_compliance).
- ⚠ **POZOR:** Elektrostatično razelektritev preprečite tako, da se ozemljite s trakom za ozemljitev ali da se občasno dotaknete nepobarvane kovinske površine (na primer priključka na računalniku).
- ⚠ **POZOR:** Popravila na računalniku lahko izvaja le pooblaščen serviser. **Škode zaradi servisiranja, ki ga Dell™ ni pooblastil, garancija ne krije.**
- ⚠ **POZOR:** Pred posegom v notranjost računalnika odstranite glavni akumulator (glejte [Odstranitev akumulatorja](#)), da preprečite poškodbe sistemske plošče.
- 

## Odstranitev srednjega pokrova

1. Sledite navodilom v razdelku [Preden začnete](#).
2. Odstranite akumulator (glejte [Odstranitev akumulatorja](#)).
3. Odstranite vijaka, s katerima je srednji pokrov pritrjen na ohišje računalnika.



4. S plastičnim peresom nežno dvignite srednji pokrov in ga odstranite z ohišja računalnika.
5. Dvignite srednji pokrov z ohišja računalnika.



|   |                |   |                |
|---|----------------|---|----------------|
| 1 | srednji pokrov | 2 | plastično pero |
|---|----------------|---|----------------|

---

## Ponovna namestitev srednjega pokrova

1. Sledite navodilom v razdelku [Preden začnete](#).
2. Jezičke pod srednjim pokrovom poravnajte z režami na ohišju računalnika in potisnite srednji pokrov, da se zaskoči.
3. Obrnite računalnik.
4. Ponovno namestite vijaka, s katerima je srednji pokrov pritrjen na ohišje računalnika.
5. Ponovno namestite akumulator (glejte [Ponovna namestitev akumulatorja](#)).

**⚠ POZOR:** Preden vklopite računalnik, ponovno namestite vse vijake in preverite, ali v notranjosti računalnika ni neuporabljenih vijakov. V nasprotnem primeru lahko poškodujete računalnik.

---

[Nazaj na vsebino](#)

[Nazaj na vsebino](#)

## Plošča V/I

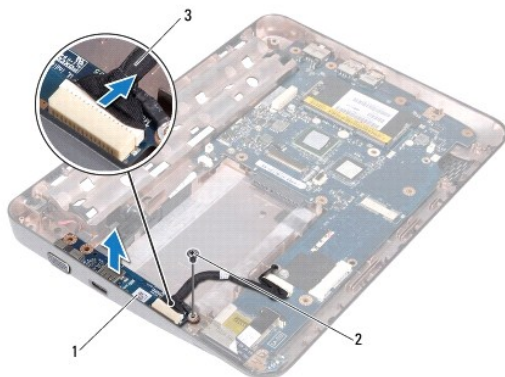
Priročnik za servisiranje Dell™ Inspiron™ 1018

- [Odstranjevanje plošče V/I](#)
- [Ponovna namestitvev plošče V/I](#)

- ⚠ OPOZORILO:** Preden pričnete z delom v notranjosti računalnika, preberite varnostne informacije, ki so priložene računalniku. Za dodatne informacije o varnem delu obiščite domačo stran za skladnost s predpisi na naslovu [www.dell.com/regulatory\\_compliance](http://www.dell.com/regulatory_compliance).
- ⚠ POZOR:** Elektrostatično razelektritev preprečite tako, da se ozemljite s trakom za ozemljitev ali da se občasno dotaknete nepobarvane kovinske površine (na primer priključka na računalniku).
- ⚠ POZOR:** Popravila na računalniku lahko izvaja le pooblaščen serviser. **Škode zaradi servisiranja, ki ga Dell™ ni pooblastil, garancija ne krije.**
- ⚠ POZOR:** Pred posegom v notranjost računalnika odstranite glavni akumulator (glejte [Odstranitev akumulatorja](#)), da preprečite poškodbe sistemske plošče.

## Odstranjevanje plošče V/I

1. Sledite navodilom v razdelku [Preden začnete](#).
2. Odstranite akumulator (glejte [Odstranitev akumulatorja](#)).
3. Odstranite tipkovnico (glejte [Odstranitev tipkovnice](#)).
4. Odstranite sklop trdega diska (sledite navodilom od [korak 4](#) do [korak 6](#) v [Odstranjevanje trdega diska](#)).
5. Odstranite sklop naslona za dlani (glejte [Odstranitev sklopa naslona za dlani](#)).
6. Odstranite pomnilniški modul (glejte [Odstranjevanje pomnilniškega modula](#)).
7. Odstranite srednji pokrov (glejte [Odstranitev srednjega pokrova](#)).
8. Odstranite sklop zaslona (glejte [Odstranjevanje sklopa zaslona](#)).
9. Odstranite podporne nosilce (glejte [Odstranjevanje podpornih nosilcev](#)).
10. Odklopite kabel plošče V/I iz priključka za kabel V/I plošče.




|   |                  |   |                    |
|---|------------------|---|--------------------|
| 1 | plošča V/I       | 2 | ozemljitveni vijak |
| 3 | kabel plošče V/I |   |                    |



- 
11. Odstranite ozemljitveni vijak, s katerim je plošča V/I pritrjena na ohišje računalnika.
  12. Dvignite V/I ploščo in odstranite priključke V/I plošče iz osnove računalnika.
- 

## Ponovna namestitev plošče V/I

1. Sledite navodilom v razdelku [Preden začnete](#).
2. Poravnajte priključke na plošči V/I z režami na osnovni plošči računalnika.
3. Priklopite kabel plošče V/I na priključek za kabel V/I plošče.
4. Postavite ozemljitveni kabel plošče V/I preko luknje vijaka in ponovno namestite ozemljitveni vijak.
5. Ponovno namestite podporne nosilce (glejte [Zamenjava podpornih nosilcev](#)).
6. Ponovno namestite sklop zaslona (glejte [Zamenjava sklopa ekrana](#)).
7. Ponovno namestite srednji pokrov (glejte [Ponovna namestitev srednjega pokrova](#)).
8. Ponovno namestite pomnilniški modul (glejte [Ponovna namestitev pomnilniškega modula](#)).
9. Namestite nazaj sklop naslona za dlani (oglejte si [Namestitev sklopa naslona za dlani](#)).
10. Ponovno namestite sklop trdega diska (sledite navodilom od [korak 5](#) do [korak 7](#) v [Zamenjava trdega diska](#)).
11. Ponovno namestite tipkovnico (glejte [Zamenjava tipkovnice](#)).
12. Ponovno namestite akumulator (glejte [Ponovna namestitev akumulatorja](#)).

 **POZOR:** Preden vklopite računalnik, ponovno namestite vse vijake in preverite, ali v notranjosti računalnika ni neuporabljenih vijakov. V nasprotnem primeru lahko poškodujete računalnik.

---

[Nazaj na vsebino](#)

[Nazaj na vsebino](#)

## Tipkovnica

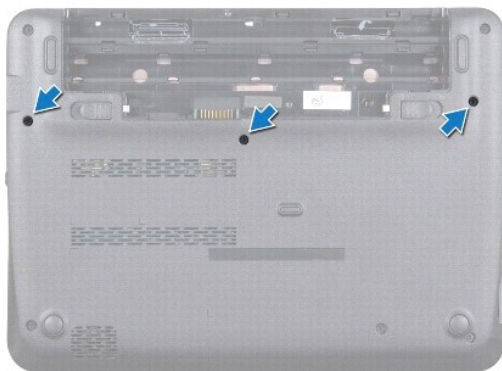
Priročnik za servisiranje Dell™ Inspiron™ 1018

- [Odstranitev tipkovnice](#)
- [Zamenjava tipkovnice](#)

- ⚠ **OPOZORILO:** Preden pričnete z delom v notranjosti računalnika, preberite varnostne informacije, ki so priložene računalniku. Za dodatne informacije o varnem delu obiščite domačo stran za skladnost s predpisi na naslovu [www.dell.com/regulatory\\_compliance](http://www.dell.com/regulatory_compliance).
- ⚠ **POZOR:** Elektrostatično razelektritev preprečite tako, da se ozemljite s trakom za ozemljitev ali da se občasno dotaknete nepobarvane kovinske površine (na primer priključka na računalniku).
- ⚠ **POZOR:** Popravila na računalniku lahko izvaja le pooblaščen serviser. **Škode zaradi servisiranja, ki ga Dell™ ni pooblastil, garancija ne krije.**
- ⚠ **POZOR:** Pred posegom v notranjost računalnika odstranite glavni akumulator (glejte [Odstranitev akumulatorja](#)), da preprečite poškodbe sistemske plošče.

### Odstranitev tipkovnice

1. Sledite navodilom v razdelku [Preden začnete](#).
2. Odstranite akumulator (glejte [Odstranitev akumulatorja](#)).
3. Odstranite tri vijake, s katerimi je tipkovnica pritrjena na ohišje računalnika.



4. Obrnite računalnik in odprite zaslon, kolikor je mogoče.
  5. Med tipkovnico in naslon za dlani vstavite plastično pero ter potisnite in dvignite tipkovnico, da jo odstranite z jezičkov na naslonu za dlani.
  6. Pazljivo dvignite tipkovnico in potisnite jezičke tipkovnice iz rež na naslonu za dlani.
- ⚠ **POZOR:** Tipke na tipkovnici so krhke, hitro se snamejo, ponovna namestitev pa je dolgotrajna. Pri odstranjevanju tipkovnice in ravnanju z njo bodite pazljivi.
  - ⚠ **POZOR:** Pri odstranjevanju tipkovnice in ravnanju z njo bodite še posebej pazljivi. V nasprotnem primeru lahko opraskate zaslonsko ploščo.



|   |                        |   |                 |
|---|------------------------|---|-----------------|
| 1 | jezički tipkovnice (4) | 2 | naslon za dlani |
| 3 | tipkovnica             | 4 | plastično pero  |

- Obrnite tipkovnico in jo postavite na naslon za dlani.
- Potisnite jezičke priključka navzgor in odklopite kabel tipkovnice iz priključka na sistemski plošči.




|   |                             |   |                        |
|---|-----------------------------|---|------------------------|
| 1 | kabel tipkovnice            | 2 | jezički priključka (2) |
| 3 | priključek sistemske plošče |   |                        |

- Tipkovnico dvignite z naslona za dlani.

## Zamenjava tipkovnice

- Sledite navodilom v razdelku [Preden začnete](#).
- Tipkovnico z zgornjo stranjo navzdol položite na naslon za dlani.
- Potisnite kabel tipkovnice v priključek na sistemski plošči in potisnite jezičke priključka v priključek, da pritrdite kabel.

4. Jezičke tipkovnice potisnite v reže na naslonu za dlani in tipkovnico spustite na pravo mesto.
5. Nežno pritisnite robove tipkovnice, da jo pritrdite pod jezičke na naslonu za dlani.
6. Obrnite računalnik okrog in namestite tri vijake, s katerimi je tipkovnica pritrjena na osnovno ploščo računalnika.
7. Ponovno namestite akumulator (glejte [Ponovna namestitev akumulatorja](#)).

 **POZOR:** Preden vklopite računalnik, ponovno namestite vse vijake in preverite, ali v notranjosti računalnika ni neuporabljenih vijakov. V nasprotnem primeru lahko poškodujete računalnik.

---

[Nazaj na vsebino](#)

[Nazaj na vsebino](#)

## Plošča luči statusa

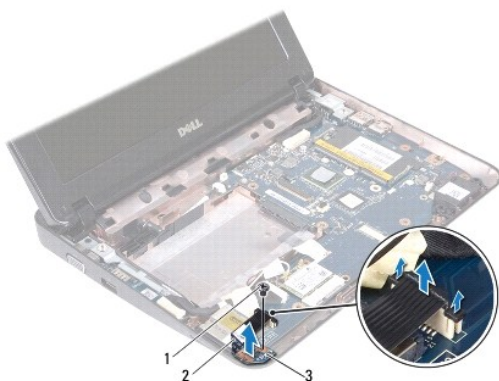
Priročnik za servisiranje Dell™ Inspiron™ 1018

- [Odstranitev plošče za luči statusa](#)
- [Ponovna namestitev plošče za luči statusa](#)

- ⚠ OPOZORILO:** Preden pričnete z delom v notranjosti računalnika, preberite varnostne informacije, ki so priložene računalniku. Za dodatne informacije o varnem delu obiščite domačo stran za skladnost s predpisi na naslovu [www.dell.com/regulatory\\_compliance](http://www.dell.com/regulatory_compliance).
- ⚠ POZOR:** Elektrostatično razelektritev preprečite tako, da se ozemljite s trakom za ozemljitev ali da se občasno dotaknete nepobarvane kovinske površine (na primer priključka na računalniku).
- ⚠ POZOR:** Popravila na računalniku lahko izvaja le pooblaščen serviser. **Škode zaradi servisiranja, ki ga Dell™ ni pooblastil, garancija ne krije.**
- ⚠ POZOR:** Pred posegom v notranjost računalnika odstranite glavni akumulator (glejte [Odstranitev akumulatorja](#)), da preprečite poškodbe sistemske plošče.

### Odstranitev plošče za luči statusa


1. Sledite navodilom v razdelku [Preden začnete](#).
2. Odstranite akumulator (glejte [Odstranitev akumulatorja](#)).
3. Odstranite tipkovnico (glejte [Odstranitev tipkovnice](#)).
4. Odstranite sklop trdega diska (sledite navodilom od [korak 4](#) do [korak 6](#) v [Odstranjevanje trdega diska](#)).
5. Odstranite sklop naslona za dlani (glejte [Odstranitev sklopa naslona za dlani](#)).
6. Odstranite pomnilniški modul (glejte [Odstranjevanje pomnilniškega modula](#)).
7. Pottisnite jeziček priključka navzgor in odklopite kabel plošče za luči statusa iz priključka na sistemski plošči.
8. Odstranite vijak, s katerim je plošča luči statusa pritrjena na ohišje računalnika.
9. Dvignite ploščo luči statusa iz ohišja računalnika.



|   |                     |   |                              |
|---|---------------------|---|------------------------------|
| 1 | vijak               | 2 | kabel plošče za luči statusa |
| 3 | plošča luči statusa |   |                              |

## Ponovna namestitev plošče za luči statusa

1. Sledite navodilom v razdelku [Preden začnete](#).
2. Postavite ploščo za luči statusa na osnovno ploščo računalnika.
3. Ponovno namestite vijak, s katerim je plošča luči statusa pritrjena na ohišje računalnika.
4. Potisnite kabel plošče za luči statusa v priključek na sistemski plošči in pritisnite jeziček priključka, da pritrdite kabel.
5. Ponovno namestite pomnilniški modul (glejte [Ponovna namestitev pomnilniškega modula](#)).
6. Namestite nazaj sklop naslona za dlani (oglejte si [Namestitev sklopa naslona za dlani](#)).
7. Ponovno namestite sklop trdega diska (sledite navodilom od [korak 5](#) do [korak 7](#) v [Zamenjava trdega diska](#)).
8. Ponovno namestite tipkovnico (glejte [Zamenjava tipkovnice](#)).
9. Ponovno namestite akumulator (glejte [Ponovna namestitev akumulatorja](#)).

 **POZOR:** Preden vklopite računalnik, ponovno namestite vse vijake in preverite, ali v notranjosti računalnika ni neuporabljenih vijakov. V nasprotnem primeru lahko poškodujete računalnik.

---

[Nazaj na vsebino](#)

[Nazaj na vsebino](#)

## Pomnilniški modul

Priročnik za servisiranje Dell™ Inspiron™ 1018

- [Odstranjevanje pomnilniškega modula](#)
- [Ponovna namestitvev pomnilniškega modula](#)

- ⚠ **OPOZORILO:** Preden pričnete z delom v notranjosti računalnika, preberite varnostne informacije, ki so priložene računalniku. Za dodatne informacije o varnem delu obiščite domačo stran za skladnost s predpisi na naslovu [www.dell.com/regulatory\\_compliance](http://www.dell.com/regulatory_compliance).
- ⚠ **POZOR:** Elektrostatično razelektritev preprečite tako, da se ozemljite s trakom za ozemljitev ali da se občasno dotaknete nepobarvane kovinske površine (na primer priključka na računalniku).
- ⚠ **POZOR:** Popravila na računalniku lahko izvaja le pooblaščen serviser. **Škode zaradi servisiranja, ki ga Dell™ ni pooblastil, garancija ne krije.**
- ⚠ **POZOR:** Pred posegom v notranjost računalnika odstranite glavni akumulator (glejte [Odstranitev akumulatorja](#)), da preprečite poškodbe sistemske plošče.

Količino pomnilnika v svojem računalniku lahko povečate z namestitvijo dodatnih pomnilniških modulov na sistemsko ploščo. Za več informacij o pomnilniku, ki ga podpira vaš računalnik, glejte «Tehnični podatki» v *Setup Guide* (Namestitvenem priročniku), ki je priložen vašemu računalniku, ali obiščite spletno mesto [support.dell.com/manuals](http://support.dell.com/manuals).

- 🔍 **OPOMBA:** Pomnilniške module, kupljene pri družbi Dell, krije računalniška garancija.

Vaš računalnik ima eno režo SODIMM, ki je na voljo uporabniku.

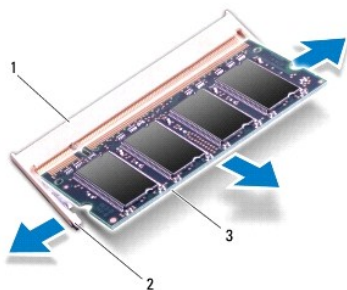
---

## Odstranjevanje pomnilniškega modula

1. Sledite navodilom v razdelku [Preden začnete](#).
2. Odstranite akumulator (glejte [Odstranitev akumulatorja](#)).
3. Odstranite tipkovnico (glejte [Odstranitev tipkovnice](#)).
4. Odstranite sklop trdega diska (glejte navodila od [korak 4](#) do [korak 6](#) v [Odstranjevanje trdega diska](#)).
5. Odstranite sklop naslona za dlani (glejte [Odstranitev sklopa naslona za dlani](#)).

- ⚠ **POZOR:** Pri razširjanju pritrdilnih sponk pomnilniškega modula ne uporabljajte orodja, da ne poškodujete priključka pomnilniškega modula.

6. S prsti pazljivo razširite pritrdilne sponke na vsaki strani priključka za pomnilniški modul, dokler pomnilniški modul ne izskoči.




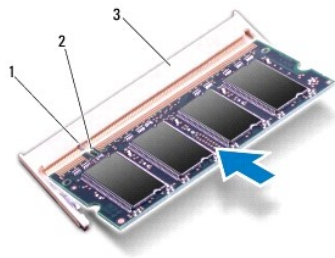
|   |                                 |   |                       |
|---|---------------------------------|---|-----------------------|
| 1 | priključek pomnilniškega modula | 2 | pritrdilni sponki (2) |
|---|---------------------------------|---|-----------------------|

- Pomnilniški modul odklopite s priključka pomnilniškega modula.

## Ponovna namestitev pomnilniškega modula

- Sledite navodilom v razdelku [Preden začnete](#).
- Poravnajte zarezo v pomnilniškem modulu z jezičkom v priključku pomnilniškega modula.
- Pomnilniški modul potisnite v režo pod kotom 45 stopinj in ga pritisnite navzdol, dokler se ne zaskoči. Če ne slišite klika, odstranite pomnilniški modul in ga ponovno namestite.

 **OPOMBA:** Če pomnilniški modul ni pravilno nameščen, se računalnik morda ne bo zagnal.





|   |                                 |   |        |
|---|---------------------------------|---|--------|
| 1 | jeziček                         | 2 | zareza |
| 3 | priključek pomnilniškega modula |   |        |

- Namestite nazaj sklop naslona za dlani (oglejte si [Namestitev sklopa naslona za dlani](#)).
- Ponovno namestite sklop trdega diska (glejte navodila od [korak 5](#) do [korak 7](#) v [Zamenjava trdega diska](#)).
- Ponovno namestite tipkovnico (glejte [Zamenjava tipkovnice](#)).
- Ponovno namestite akumulator (glejte [Ponovna namestitev akumulatorja](#)).
- Napajalnik priklopite v računalnik in električno vtičnico.
- Vklopite računalnik.

Ob zagonu računalnik zazna dodatni pomnilnik in samodejno posodobi informacije o konfiguraciji sistema.

Za potrditev količine pomnilnika, nameščenega v računalniku:

Kliknite **Start**  → **Control Panel** (Nadzorna plošča) → **System and Security** (Sistem in varnost) → **System** (Sistem).

 **POZOR:** Preden vklopite računalnik, ponovno namestite vse vijake in preverite, ali v notranjosti računalnika ni neuporabljenih vijakov. V nasprotnem primeru lahko poškodujete računalnik.

[Nazaj na vsebino](#)



[Nazaj na vsebino](#)

## Brezžična kartica Mini-Card

Priročnik za servisiranje Dell™ Inspiron™ 1018

- [Odstranjevanje kartice Mini-Card](#)
- [Ponovna namestitvev kartice Mini-Card](#)

- ⚠ **OPOZORILO:** Preden pričnete z delom v notranjosti računalnika, preberite varnostne informacije, ki so priložene računalniku. Za dodatne informacije o varnem delu obiščite domačo stran za skladnost s predpisi na naslovu [www.dell.com/regulatory\\_compliance](http://www.dell.com/regulatory_compliance).
- ⚠ **POZOR:** Elektrostatično razelektritev preprečite tako, da se ozemljite s trakom za ozemljitev ali da se občasno dotaknete nepobarvane kovinske površine (na primer priključka na računalniku).
- ⚠ **POZOR:** Popravila na računalniku lahko izvaja le pooblaščen serviser. **Škode zaradi servisiranja, ki ga Dell™ ni pooblastil, garancija ne krije.**
- ⚠ **POZOR:** Pred posegom v notranjost računalnika odstranite glavni akumulator (glejte [Odstranitev akumulatorja](#)), da preprečite poškodbe sistemske plošče.
- 🔧 **OPOMBA:** Dell ne jamči za združljivost in ne ponuja podpore za kartice Mini-Card drugih proizvajalcev.

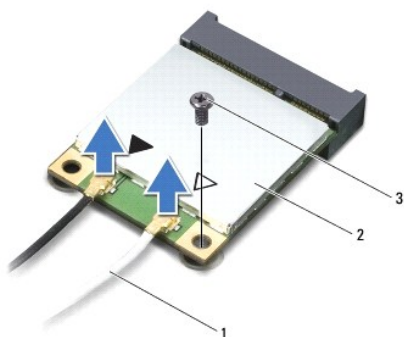
Če ste poleg računalnika naročili brezžično kartico Mini-Card, je ta že nameščena.

Računalnik ima eno režo polovične velikosti za kartice Mini-Card za brezžično lokalno omrežje (WLAN).

- 🔧 **OPOMBA:** Odvisno od konfiguracije računalnika ob nakupu v reži za kartico Mini-Card morda ne bo nameščena kartica Mini-Card.

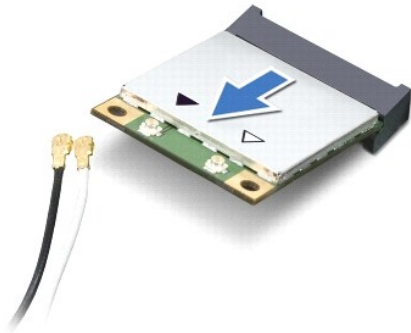
## Odstranjevanje kartice Mini-Card

1. Sledite navodilom v razdelku [Preden začnete](#).
2. Odstranite akumulator (glejte [Odstranitev akumulatorja](#)).
3. Odstranite tipkovnico (glejte [Odstranitev tipkovnice](#)).
4. Odstranite sklop trdega diska (sledite navodilom od [korak 4](#) do [korak 6](#) v [Odstranjevanje trdega diska](#)).
5. Odstranite sklop naslona za dlani (glejte [Odstranitev sklopa naslona za dlani](#)).
6. Odklopite antenska kabla s kartice Mini-Card.



|   |                    |   |           |
|---|--------------------|---|-----------|
| 1 | antenska kabla (2) | 2 | Mini-Card |
| 3 | vijak              |   |           |

7. Odstranite vijak, s katerim je kartica Mini-Card pritrjena na sistemsko ploščo.
8. Kartico Mini-Card dvignite iz priključka na sistemski plošči.



**POZOR:** Ko kartica Mini-Card ni v računalniku, jo hranite v zaščitni antistatični embalaži. Za več informacij glejte razdelek »Zaščita pred elektrostatično razelekrivnjo« v varnostnih informacijah, ki so bile priložene računalniku.

## Ponovna namestitev kartice Mini-Card

1. Sledite navodilom v razdelku [Preden začnete](#).
2. Odstranite novo kartico Mini-Card iz embalaže.

**POZOR:** Pazljivo in enakomerno potisnite kartico na ustrezno mesto. Prekomerna sila lahko poškoduje priključek.

**POZOR:** Priključki so zaščiteni, da se s tem zagotovi pravilna namestitev. Če občutite upor, preverite priključke na kartici in sistemski plošči ter ponovno poravnajte kartico.

3. Vstavite priključek Mini-Card v priključek na sistemski plošči pod kotom 45 stopinj.
4. Drugi konec kartice Mini-Card potisnite v režo na sistemski plošči in ponovno namestite vijak, s katerim je kartica Mini-Card pritrjena na sistemsko ploščo.
5. Priključite ustrezne antenske kable na kartico Mini-Card, ki jo nameščate. Spodnja tabela prikazuje barvno shemo antenskih kablov za kartico Mini-Card, ki jo podpira vaš računalnik.

| Priključki na kartici Mini-Card | Barvna shema antenskega kabla |
|---------------------------------|-------------------------------|
| <b>WLAN (2 antenska kabla)</b>  |                               |
| Glavni WLAN (bel trikotnik)     | bela                          |
| Pomožni WLAN (črn trikotnik)    | črna                          |

6. Namestite nazaj sklop naslona za dlani (oglejte si [Namestitev sklopa naslona za dlani](#)).
7. Ponovno namestite sklop trdega diska (sledite navodilom od [korak 5](#) do [korak 7](#) v [Zamenjava trdega diska](#)).
8. Ponovno namestite tipkovnico (glejte [Zamenjava tipkovnice](#)).
9. Ponovno namestite akumulator (glejte [Ponovna namestitev akumulatorja](#)).

**POZOR:** Preden vklopite računalnik, ponovno namestite vse vijake in preverite, ali v notranjosti računalnika ni neuporabljenih vijakov. V nasprotnem primeru lahko poškodujete računalnik.

10. Če je treba, namestite gonilnike in pripomočke za svoj računalnik.

**OPOMBA:** Če nameščate komunikacijsko kartico drugih proizvajalcev, morate namestiti tudi ustrezne gonilnike in pripomočke.

[Nazaj na vsebino](#)



[Nazaj na vsebino](#)

## Sklop naslona za dlani

Priročnik za servisiranje Dell™ Inspiron™ 1018

- [Odstranitev sklopa naslona za dlani](#)
- [Namestitev sklopa naslona za dlani](#)

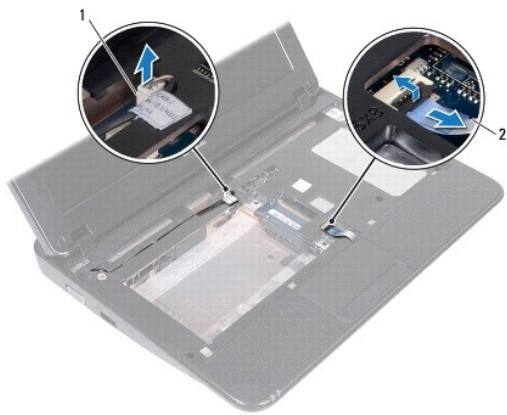
- ⚠ **OPOZORILO:** Preden pričnete z delom v notranjosti računalnika, preberite varnostne informacije, ki so priložene računalniku. Za dodatne informacije o varnem delu obiščite domačo stran za skladnost s predpisi na naslovu [www.dell.com/regulatory\\_compliance](http://www.dell.com/regulatory_compliance).
- ⚠ **POZOR:** Elektrostatično razelektritev preprečite tako, da se ozemljite s trakom za ozemljitev ali da se občasno dotaknete nepobarvane kovinske površine (na primer priključka na računalniku).
- ⚠ **POZOR:** Popravila na računalniku lahko izvaja le pooblaščen serviser. **Škode zaradi servisiranja, ki ga Dell™ ni pooblastil, garancija ne krije.**
- ⚠ **POZOR:** Pred posegom v notranjost računalnika odstranite glavni akumulator (glejte [Odstranitev akumulatorja](#)), da preprečite poškodbe sistemske plošče.

### Odstranitev sklopa naslona za dlani

1. Sledite navodilom v razdelku [Preden začnete](#).
2. Odstranite akumulator (glejte [Odstranitev akumulatorja](#)).
3. Odstranite tri vijake, s katerimi je sklop počivala za dlan pritrjen na računalnik.



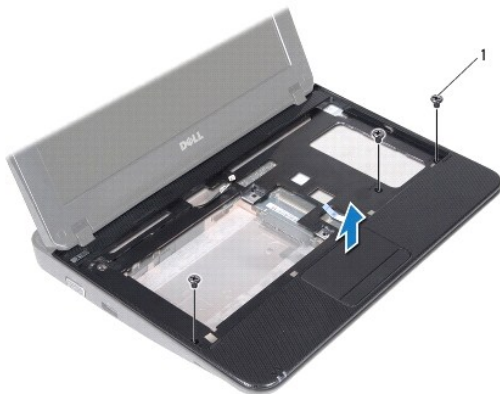
4. Odstranite tipkovnico (glejte [Odstranitev tipkovnice](#)).
  5. Odstranite sklop trdega diska (sledite navodilom od [korak 4](#) do [korak 6](#) v [Odstranjevanje trdega diska](#)).
  6. Odklopite kabel gumba za vklop s priključka na sistemski plošči.
- ⚠ **POZOR:** Povlecite jeziček na kablu, da preprečite poškodbo priključkov pri odklopu kabla.
7. Dvignite zapah priključka, nato pa povlecite pritrdilno zanko, da kabel sledilne ploščice odklopite iz priključka na sistemski plošči.
  8. Odstranite tri vijake, s katerimi je sklop počivala za dlan pritrjen na računalnik.



1 | priključek kabla napajalne stikalne plošče | 2 | kabel sledilne ploščice

⚠ **POZOR:** Sklop počivala za dlani pazljivo ločite od ohišja računalnika in poskrbite, da ga ne poškodujete.

9. S konicami prstov pazljivo dvignite sklop naslona za dlani iz ohišja računalnika.
10. Dvignite nosilec počivala za dlani z osnove računalnika.




1 | vijaki (3)

## Namestitev sklopa naslona za dlani

1. Sledite navodilom v razdelku [Preden začnete](#).
2. Poravnajte počivalo za dlani z osnovo računalnika in ga pritrдите na mesto.
3. Kabel sledilne ploščice potisnite v priključek na sistemski plošči, nato pa zapah priključka pritisnite navzdol, da pritrдите kabel.
4. Priključite napajalni kabel s priključkom na sistemski plošči.

5. Odstranite tri vijake, s katerimi je sklop počivala za dlan pritrjen na računalnik.
6. Ponovno namestite sklop trdega diska (sledite navodilom od [korak 5](#) do [korak 7](#) v [Zamenjava trdega diska](#)).
7. Ponovno namestite tipkovnico (glejte [Zamenjava tipkovnice](#)).
8. Odstranite tri vijake, s katerimi je sklop počivala za dlan pritrjen na računalnik.
9. Ponovno namestite akumulator (glejte [Ponovna namestitev akumulatorja](#)).

 **POZOR:** Preden vklopite računalnik, ponovno namestite vse vijake in preverite, ali v notranjosti računalnika ni neuporabljenih vijakov. V nasprotnem primeru lahko poškodujete računalnik.

---

[Nazaj na vsebino](#)

[Nazaj na vsebino](#)

## Napajalna stikalna plošča

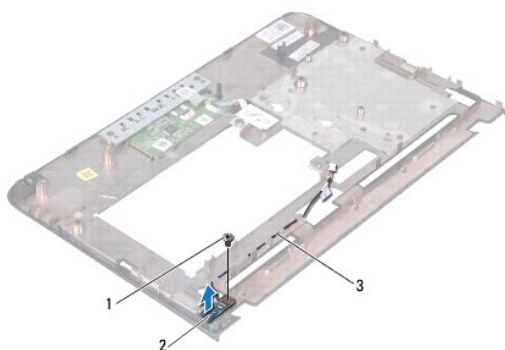
Priročnik za servisiranje Dell™ Inspiron™ 1018

- [Odstranitev napajalne stikalne plošče](#)
- [Zamenjava napajalne stikalne plošče](#)

- ⚠ OPOZORILO:** Preden pričnete z delom v notranjosti računalnika, preberite varnostne informacije, ki so priložene računalniku. Za dodatne informacije o varnem delu obiščite domačo stran za skladnost s predpisi na naslovu [www.dell.com/regulatory\\_compliance](http://www.dell.com/regulatory_compliance).
- ⚠ POZOR:** Elektrostatično razelektritev preprečite tako, da se ozemljite s trakom za ozemljitev ali da se občasno dotaknete nepobarvane kovinske površine (na primer priključka na računalniku).
- ⚠ POZOR:** Popravila na računalniku lahko izvaja le pooblaščen serviser. **Škode zaradi servisiranja, ki ga Dell™ ni pooblastil, garancija ne krije.**
- ⚠ POZOR:** Pred posegom v notranjost računalnika odstranite glavni akumulator (glejte [Odstranitev akumulatorja](#)), da preprečite poškodbe sistemske plošče.

### Odstranitev napajalne stikalne plošče

1. Sledite navodilom v razdelku [Preden začnete](#).
2. Odstranite akumulator (glejte [Odstranitev akumulatorja](#)).
3. Odstranite tipkovnico (glejte [Odstranitev tipkovnice](#)).
4. Odstranite sklop naslona za dlani (glejte [Odstranitev sklopa naslona za dlani](#)).
5. Obrnite nosilec naslona za dlani.
6. Upoštevajte pot kabla gumba za vklop/izklop in odstranite kabel iz vodila na sklopu naslona za dlani.
7. Odstranite vijak, s katerim je napajalna stikalna plošča pritrjena na naslon za dlani.
8. Dvignite stikalno ploščo za vklop/izklop z naslona za dlani.




|   |                                 |   |                           |
|---|---------------------------------|---|---------------------------|
| 1 | vijak                           | 2 | napajalna stikalna plošča |
| 3 | kabel napajalne stikalne plošče |   |                           |

### Zamenjava napajalne stikalne plošče

1. Sledite navodilom v razdelku [Preden začnete](#).

2. Postavite stikalno ploščo gumba za vklop/izklop na sklop počivala za dlani in zamenjajte vijak, ki pritrdjuje stikalno ploščo gumba za vklop/izklop na sklop počivala za dlani.
3. Povlecite kabel gumba za vklop/izklop skozi vodilo na sklopu počivala za dlani.
4. Namestite nazaj sklop naslona za dlani (oglejte si [Namestitev sklopa naslona za dlani](#)).
5. Ponovno namestite tipkovnico (glejte [Zamenjava tipkovnice](#)).
6. Ponovno namestite akumulator (glejte [Ponovna namestitev akumulatorja](#)).

 **POZOR:** Preden vklopite računalnik, ponovno namestite vse vijake in preverite, ali v notranjosti računalnika ni neuporabljenih vijakov. V nasprotnem primeru lahko poškodujete računalnik.

---

[Nazaj na vsebino](#)



[Nazaj na vsebino](#)

## Zvočniki

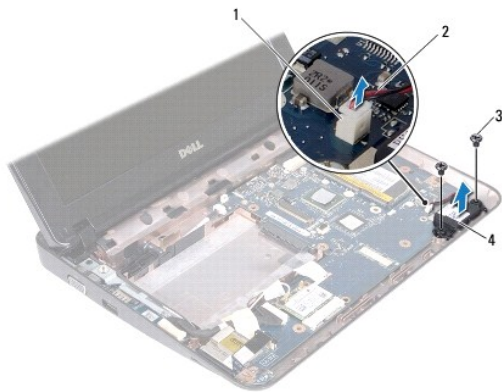
### Priročnik za servisiranje Dell™ Inspiron™ 1018

- [Odstranitev zvočnika](#)
- [Namestitev zvočnika](#)

- ⚠ OPOZORILO:** Preden pričnete z delom v notranjosti računalnika, preberite varnostne informacije, ki so priložene računalniku. Za dodatne informacije o varnem delu obiščite domačo stran za skladnost s predpisi na naslovu [www.dell.com/regulatory\\_compliance](http://www.dell.com/regulatory_compliance).
- ⚠ POZOR:** Elektrostatično razelektritev preprečite tako, da se ozemljite s trakom za ozemljitev ali da se občasno dotaknete nepobarvane kovinske površine (na primer priključka na računalniku).
- ⚠ POZOR:** Popravila na računalniku lahko izvaja le pooblaščen serviser. **Škode zaradi servisiranja, ki ga Dell™ ni pooblastil, garancija ne krije.**
- ⚠ POZOR:** Pred posegom v notranjost računalnika odstranite glavni akumulator (glejte [Odstranitev akumulatorja](#)), da preprečite poškodbe sistemske plošče.

## Odstranitev zvočnika


1. Sledite navodilom v razdelku [Preden začnete](#).
2. Odstranite akumulator (glejte [Odstranitev akumulatorja](#)).
3. Odstranite tipkovnico (glejte [Odstranitev tipkovnice](#)).
4. Odstranite sklop nosilca trdega diska (sledite navodilom od [korak 4](#) do [korak 6](#) v [Odstranjevanje trdega diska](#)).
5. Odstranite sklop naslona za dlani (glejte [Odstranitev sklopa naslona za dlani](#)).
6. Odstranite pomnilniški modul (glejte [Odstranjevanje pomnilniškega modula](#)).
7. Kabel zvočnikov odklopite iz priključka na sistemski plošči.
8. Odstranite vijaka, s katerima je zvočnik pritrjen na ohišje računalnika.
9. Odstranite zvočnik in kabel iz ohišja računalnika.



|   |                           |   |                |
|---|---------------------------|---|----------------|
| 1 | priključek kabla zvočnika | 2 | kabel zvočnika |
| 3 | Vijaka (2)                | 4 | zvočnik        |

## Namestitev zvočnika

1. Sledite navodilom v razdelku [Preden začnete](#).
2. Zvočnik postavite na ohišje računalnika in povežite kabel s priključkom na sistemski plošči.
3. Privijte vijaka, s katerima je zvočnik pritrjen na ohišje računalnika.
4. Ponovno namestite pomnilniški modul (glejte [Ponovna namestitev pomnilniškega modula](#)).
5. Namestite nazaj sklop naslona za dlani (oglejte si [Namestitev sklopa naslona za dlani](#)).
6. Ponovno namestite sklop nosilca trdega diska (sledite navodilom od [korak 5](#) do [korak 7](#) v [Zamenjava trdega diska](#)).
7. Ponovno namestite tipkovnico (glejte [Zamenjava tipkovnice](#)).
8. Ponovno namestite akumulator (glejte [Ponovna namestitev akumulatorja](#)).

 **POZOR:** Preden vklopite računalnik, ponovno namestite vse vijake in preverite, ali v notranjosti računalnika ni neuporabljenih vijakov. V nasprotnem primeru lahko poškodujete računalnik.

---

[Nazaj na vsebino](#)

[Nazaj na vsebino](#)

## Podporni nosilci

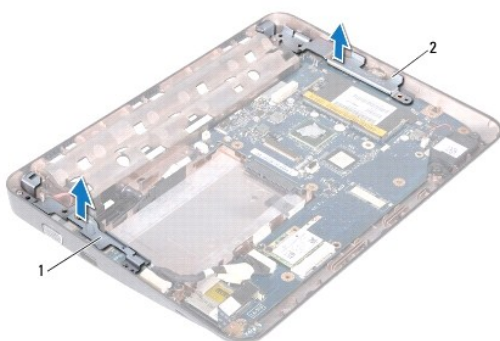
Priročnik za servisiranje Dell™ Inspiron™ 1018

- [Odstranjevanje podpornih nosilcev](#)
- [Zamenjava podpornih nosilcev](#)

- ⚠ OPOZORILO:** Preden pričnete z delom v notranjosti računalnika, preberite varnostne informacije, ki so priložene računalniku. Za dodatne informacije o varnem delu obiščite domačo stran za skladnost s predpisi na naslovu [www.dell.com/regulatory\\_compliance](http://www.dell.com/regulatory_compliance).
- ⚠ POZOR:** Elektrostatično razelektritev preprečite tako, da se ozemljite s trakom za ozemljitev ali da se občasno dotaknete nepobarvane kovinske površine (na primer priključka na računalniku).
- ⚠ POZOR:** Popravila na računalniku lahko izvaja le pooblaščen serviser. **Škode zaradi servisiranja, ki ga Dell™ ni pooblastil, garancija ne krije.**
- ⚠ POZOR:** Pred posegom v notranjost računalnika odstranite glavni akumulator (glejte [Odstranitev akumulatorja](#)), da preprečite poškodbe sistemske plošče.

## Odstranjevanje podpornih nosilcev


1. Sledite navodilom v razdelku [Preden začnete](#).
2. Odstranite akumulator (glejte [Odstranitev akumulatorja](#)).
3. Odstranite tipkovnico (glejte [Odstranitev tipkovnice](#)).
4. Odstranite sestavo trdega diska (sledite navodilom od [korak 4](#) do [korak 6](#) v [Odstranjevanje trdega diska](#)).
5. Odstranite sklop naslona za dlani (glejte [Odstranitev sklopa naslona za dlani](#)).
6. Odstranite pomnilniški modul (glejte [Odstranjevanje pomnilniškega modula](#)).
7. Odstranite srednji pokrov (glejte [Odstranitev srednjega pokrova](#)).
8. Odstranite sklop zaslona (glejte [Odstranjevanje sklopa zaslona](#)).
9. Dvignite desne in leve podporne nosilce iz ohišja računalnika.



|   |                       |   |                        |
|---|-----------------------|---|------------------------|
| 1 | levi podporni nosilec | 2 | desni podporni nosilec |
|---|-----------------------|---|------------------------|

## Zamenjava podpornih nosilcev

1. Sledite navodilom v razdelku [Preden začnete](#).
2. S pomočjo točk za poravnavo, namestite leve in desne podporne nosilce na ohišje računalnika.
3. Ponovno namestite sklop zaslona (glejte [Zamenjava sklopa ekrana](#)).
4. Ponovno namestite srednji pokrov (glejte [Ponovna namestitev srednjega pokrova](#)).
5. Ponovno namestite pomnilniški modul (glejte [Ponovna namestitev pomnilniškega modula](#)).
6. Namestite nazaj sklop naslona za dlani (oglejte si [Namestitev sklopa naslona za dlani](#)).
7. Ponovno namestite sestavo trdega diska (sledite navodilom od [korak 5](#) do [korak 7](#) v [Zamenjava trdega diska](#)).
8. Ponovno namestite tipkovnico (glejte [Zamenjava tipkovnice](#)).
9. Ponovno namestite akumulator (glejte [Ponovna namestitev akumulatorja](#)).

 **POZOR:** Preden vklopite računalnik, ponovno namestite vse vijake in preverite, ali v notranjosti računalnika ni neuporabljenih vijakov. V nasprotnem primeru lahko poškodujete računalnik.

---

[Nazaj na vsebino](#)

[Nazaj na vsebino](#)

## Sistemska plošča

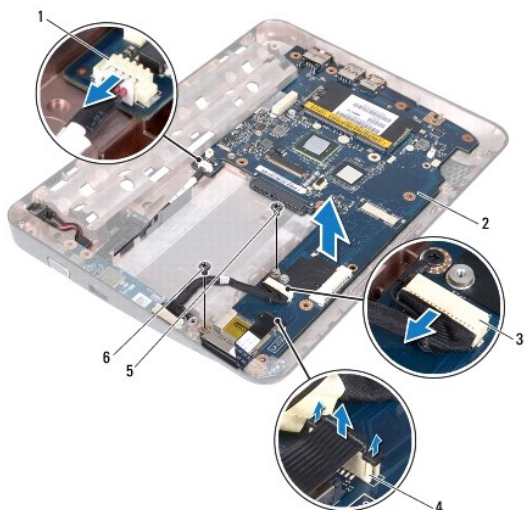
Priročnik za servisiranje Dell™ Inspiron™ 1018

- [Odstranitev sistemske plošče](#)
- [Ponovna namestitvev sistemske plošče](#)
- [Vnos servisne številke v BIOS](#)

- ⚠ OPOZORILO:** Preden pričnete z delom v notranjosti računalnika, preberite varnostne informacije, ki so priložene računalniku. Za dodatne informacije o varnem delu obiščite domačo stran za skladnost s predpisi na naslovu [www.dell.com/regulatory\\_compliance](http://www.dell.com/regulatory_compliance).
- ⚠ POZOR:** Elektrostatično razelektritev preprečite tako, da se ozemljite s trakom za ozemljitev ali da se občasno dotaknete nepobarvane kovinske površine (na primer priključka na računalniku).
- ⚠ POZOR:** Popravila na računalniku lahko izvaja le pooblaščen serviser. **Škode zaradi servisiranja, ki ga Dell™ ni pooblastil, garancija ne krije.**
- ⚠ POZOR:** Pred posegom v notranjost računalnika odstranite glavni akumulator (glejte [Odstranitev akumulatorja](#)), da preprečite poškodbe sistemske plošče.
- ⚠ POZOR:** Komponente in kartice prijemajte za robove ter se ne dotikajte nožic in kontaktov.
- 

## Odstranitev sistemske plošče

1. Sledite navodilom v razdelku [Preden začnete](#).
2. Odstranite vse nameščene kartice ali vstavke iz reže bralnika medijskih kartic.
3. Odstranite akumulator (glejte [Odstranitev akumulatorja](#)).
4. Odstranite tipkovnico (glejte [Odstranitev tipkovnice](#)).
5. Odstranite sestavo trdega diska (sledite navodilom od [korak 4](#) do [korak 6](#) v [Odstranjevanje trdega diska](#)).
6. Odstranite sklop naslona za dlani (glejte [Odstranitev sklopa naslona za dlani](#)).
7. Odstranite pomnilniški modul (glejte [Odstranjevanje pomnilniškega modula](#)).
8. Odstranite kartico Mini-Card (glejte [Odstranjevanje kartice Mini-Card](#)).
9. Odstranite srednji pokrov (glejte [Odstranitev srednjega pokrova](#)).
10. Odstranite sklop zaslona (glejte [Odstranjevanje sklopa zaslona](#)).
11. Odstranite podporne nosilce (glejte [Odstranjevanje podpornih nosilcev](#)).
12. Odklopite priključek kabla napajalnika, kabel plošče lučk stanja in kabel V/I plošče z njihovih priključkov na sistemski plošči.
13. Odstranite zaščitni ozemljitveni vijak, ki pritrjuje kabel V/I plošče na sistemsko ploščo.




|   |                                |   |                                       |
|---|--------------------------------|---|---------------------------------------|
| 1 | kabel priključka za napajalnik | 2 | sistemska plošča                      |
| 3 | priključek za kabel plošče V/I | 4 | priključek kabla plošče statusne luči |
| 5 | ozemljitveni vijak V/I plošče  | 6 | vijak                                 |

14. Odstranite zvočnik (gl. [Odstranitev zvočnika](#)).
15. Odstranite vijak, s katerim je sistemska plošča pritrjena na ohišje računalnika.
16. Priključke na sistemski plošči previdno odstranite iz rež računalnika, nato pa sistemsko ploščo dvignite iz ohišja računalnika.

## Ponovna namestitev sistemske plošče

1. Sledite navodilom v razdelku [Preden začnete](#).
2. Poravnajte priključke na sistemski plošči z režami na osnovi računalnika in jo postavite na osnovo računalnika.
3. Ponovno namestite vijak, s katerim je sistemska plošča pritrjena na ohišje računalnika.
4. Ponovno namestite zvočnik (gl. [Namestitev zvočnika](#)).
5. Priklopite priključek kabla napajalnika, kabel plošče lučk stanja in kabel V/I plošče na njihove priključke na sistemski plošči.
6. Ponovno namestite zaščitni ozemljitveni vijak, ki pritrjuje kabel V/I plošče na sistemsko ploščo.
7. Ponovno namestite podporne nosilce (glejte [Zamenjava podpornih nosilcev](#)).
8. Ponovno namestite sklop zaslona (glejte [Zamenjava sklopa ekrana](#)).
9. Ponovno namestite srednji pokrov (glejte [Ponovna namestitev srednjega pokrova](#)).
10. Znova namestite kartico Mini-Card (glejte [Ponovna namestitev kartice Mini-Card](#)).
11. Ponovno namestite pomnilniški modul (glejte [Ponovna namestitev pomnilniškega modula](#)).
12. Namestite nazaj sklop naslona za dlani (oglejte si [Namestitev sklopa naslona za dlani](#)).
13. Ponovno namestite sestavo trdega diska (sledite navodilom od [korak 5](#) do [korak 7](#) v [Zamenjava trdega diska](#)).

14. Ponovno namestite tipkovnico (glejte [Zamenjava tipkovnice](#)).
15. Znova namestite akumulator (glejte [Ponovna namestitev akumulatorja](#)).
16. Ponovno vstavite vse kartice, ki ste jih odstranili iz reže bralnika medijskih kartic.

 **POZOR:** Preden vklopite računalnik, ponovno namestite vse vijake in preverite, ali v notranjosti računalnika ni neuporabljenih vijakov. V nasprotnem primeru lahko poškodujete računalnik.

17. Vklopite računalnik.

 **OPOMBA:** Po zamenjavi systemske plošče v BIOS na novi plošči vnesite oznako za storitve.

18. Vnesite servisno številko (glejte [Vnos servisne številke v BIOS](#)).
- 

## Vnos servisne številke v BIOS

1. Poskrbite, da je napajalnik priključen in da je glavni akumulator ustrezno nameščen.
  2. Vklopite računalnik.
  3. Če želite odpreti program za namestitev sistema, pritisnite <F2> med stanjem POST.
  4. Pomaknite se do zavihka z varnostnimi nastavitvami in v polje **Set Service Tag** (Nastavitev servisne številke) vnesite servisno številko.
- 




[Nazaj na vsebino](#)

[Nazaj na vsebino](#)

## Priročnik za servisiranje Dell™ Inspiron™ 1018

---

### Opombe, previdnostni ukrepi in opozorila

-  **OPOMBA:** OPOMBA označuje pomembne informacije, ki vam pomagajo bolje izkoristiti računalnik.
  -  **POZOR:** PREVIDNOSTNI UKREP označuje možnost poškodb strojne opreme ali izgube podatkov, če ne upoštevate navodil.
  -  **OPOZORI LO:** OPOZORI LO označuje možnost poškodb lastnine, telesnih poškodb ali smrti.
- 

Informacije v tem dokumentu se lahko spremenijo brez predhodnega obvestila.  
© 2010 Dell Inc. Vse pravice pridržane.

Vsakršno razmnoževanje tega gradiva brez pisnega dovoljenja družbe Dell Inc. je strogo prepovedano.

Blagovne znamke, navedene v tem besedilu: *Dell*, logotip *DELL* in *Inspiron* so blagovne znamke družbe Dell Inc.; *Bluetooth* je registrirana blagovna znamka v lasti družbe Bluetooth SIG, Inc. in jo družba Dell uporablja v skladu z licenco; *Microsoft*, *Windows* in logotip *Windows* gumba Start so bodisi blagovne znamke ali registrirane blagovne znamke družbe Microsoft Corporation v Združenih državah in/ali drugih državah.

V tem dokumentu se lahko uporabljajo tudi druge blagovne znamke in imena, ki se nanašajo na osebe, katerih last so blagovne znamke ali imena, oziroma na njihove izdelke. Dell Inc. se odreka vseh lastnikih interesov do blagovnih znamk in imen podjetij, ki niso njegova last.

Julij 2010                      Raz. A00

---

[Nazaj na vsebino](#)